

CASPER SCHWARZ  
Interieurarchitect

# EEN TOTAALVISIE OP DE LEEFBARE WERKOMGEVING

De bouw en ontwikkeling van onze omgeving gaat verder dan het commercieel invullen van vierkante meters, stelt interieurarchitect Casper Schwarz. Zelf draagt hij hieraan bij met zorgvuldig samengestelde totaalontwerpen voor de werkomgeving. Hij tekende voor projecten als Jones Day en NautaDutilh in Amsterdam, en Aalberts in het nieuwe WTC in Utrecht.



Aalberts WTC Utrecht werk- en ontmoetingsruimten

Na zijn studie werkte Casper Schwarz in Milaan en Amsterdam om na tien jaar brede werkervaring zijn interieurarchitectenbureau op te richten met een heel helder uitgangspunt. Hij vertelt: 'De traditionele dominante houding van de architect wilde ik veranderen in een communicatieve en creatieve teamspeler. Om vanuit die open insteek de kwalitatieve interieurs te realiseren waar ik voor sta.'

**MET ZOVEEL ERVARING HEB JE VAST OOK ZICHT OP HUIDIGE TRENDS?** \_ 'Ik denk niet zozeer in trends, daarvoor gaan onze projecten te lang mee. Maar als we het hebben over werkvormen kan je stellen dat steeds meer mensen een 'eigen' workflow vinden. Werk en privé lopen intensiever in elkaar over. Het ontwerpen van een werkomgeving wordt meer het ontwerpen van een ontmoetingsplek. Het 'thuisgevoel' is een algemeen gebruikte term. En vrijwel alles wordt op ontmoeting, communicatie en synergie gericht.'

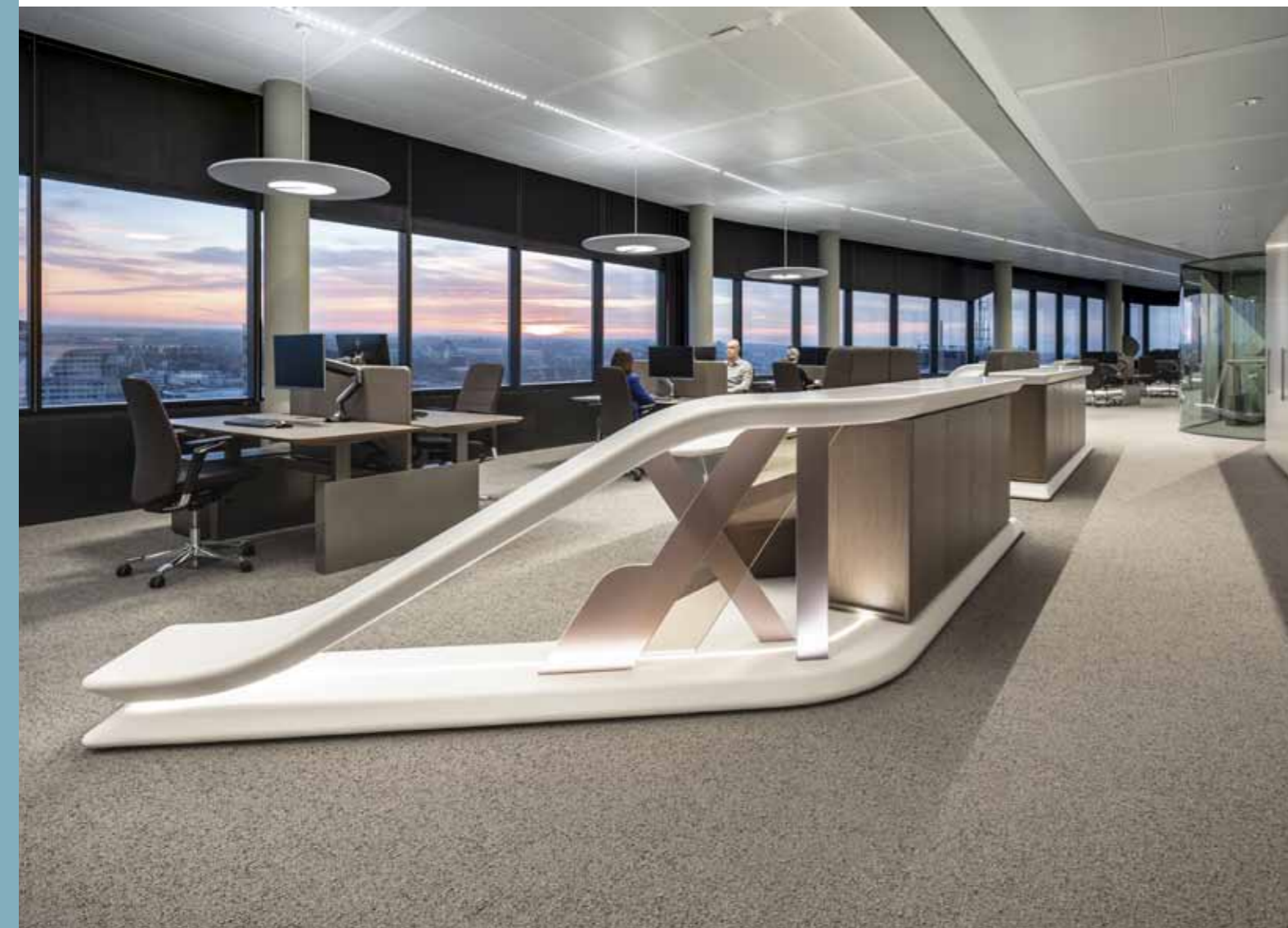
**WAT HEEFT HET VAK NODIG?** \_ 'Interieurarchitectuur schiet momenteel alle kanten op. Wat het vak nodig heeft zou ik dus breder willen trekken: wat hebben wij als mensen nodig? Een breed besef dat de bouw en ontwikkeling van onze leefomgeving een taak is die verder gaat dan het commercieel invullen van vierkante meters. Iedereen weet hoe het voelt om op een goede plek te zijn. Dat geldt voor binnen- en buitenruimten. Elke architect, ontwerper



Aalberts WTC Utrecht werk- en ontmoetingsruimten

of ontwikkelaar die daar niet zorgvuldig mee omgaat, verarmt de leefomgeving. Helaas heeft dat de afgelopen vijf decennia te vaak plaatsgevonden. Ik vind dat ontwikkelaars, architecten en stedenbouwkundigen zich moeten richten op de menselijkheid van de gebouwde omgeving. In het verlengde daarvan kunnen wij die omgevingen van mooie, leefbare interieurs voorzien.'

**HOE WIL JE DAAR ZELF EEN ROL IN SPELEN?** \_ 'Bij mijn interieurontwerpen speelt gevoel een grotere rol dan techniek. Het totaalconcept dat wij nu ontwerpen is een samenspel van de karakteristieke eigenschappen van het gebouw, de identiteit van de opdrachtgever en een zorgvuldig samengesteld interieur. Het gaat niet alleen om welke vloer en welke stoel. Alle onderdelen



Aalberts WTC Utrecht open zones en flexruimten



Aalberts WTC Utrecht werk- en ontmoetingsruimten

bij elkaar vormen een totaalontwerp wat functioneert, inspireert en communiceert. Afgewogen, sprankelend, eigen en met een herkenbare kwaliteit.'

**DIE BENADERING VAN HET TOTAALCONCEPT KOMT GOED UIT IN JE NIEUWSTE INTERIEURPROJECT: HET HOOFDKANTOOR VAN AALBERTS OP DE 18E VERDIEPING VAN HET WTC IN UTRECHT.**

\_'Ja, een organisch verbonden interieur is gebaseerd op een radicaal maar helder indelingsconcept: alle besloten ruimten zijn tegen de centrale kern gepositioneerd en rondom langs de gevels - met een fenomenaal uitzicht over de stad Utrecht - is een verzameling van open zit-, overleg- en werkplekken gecreëerd. Hierdoor is maximale openheid ontstaan, terwijl je altijd een ruimte dichtbij hebt waar je de deur dicht kan doen. Qua uitstraling zijn we aan de corporate kant gebleven, dat past Aalberts goed, maar in verfijning en subtiliteit is een schitterend samenspel ontstaan.'

**OP WELKE MANIER KOMT HET IDEE VAN EEN TOTAALCONCEPT KORT TERUG IN PROJECTEN ALS JONES DAY EN NAUTA DUTILH?**

\_'Bij Jones Day in Amsterdam zijn we met respect voor het monumentale gebouw te werk gegaan, waardoor het verfijnde interieur het gebouw verrijkt en vice versa.'

Nauta Dutilh was nieuwbouw, een lege huls. Daar moesten we de totaalsfeer vanaf nul opbouwen. Het heeft nu een geheel eigen samenhangend karakter, een mix van menselijkheid, warmte en kunstzinnigheid.'



Aalberts WTC Utrecht open zones en flexruimten

**HEB JE GOEDE HOOP ALS HET GAAT OM DE KANSSEN VAN TOTAALONTWERPEN IN DE TOEKOMST?**

\_'De afgelopen vijftig jaar heeft de markt gevraagd om casco kantoorverdiepingen. De architecten ontwierpen een leeg gebouw, waar ze hun creativiteit op de gevel mochten loslaten. Daar werd dan vervolgens door de ontwikkelaar op bezuinigd waardoor het allemaal niet heel spannend is geworden. Aan de interieurarchitect dan de taak om hier het beste van te maken, met minder kans op totaalontwerpen.'

**MAAR?** \_'Ik vermoed dat er een omslag gaat komen. Ik verwacht dat opdrachtgevers ons in de toekomst vragen om 'hubs' te ontwerpen op interessante plekken in de stad. Op locaties waar mensen graag zijn. De binnenstad zelf gaat dan als werkomgeving



Flexruimten tegen de kern

functioneren, en die hubs zijn dan de ontmoetingsplekken voor de medewerkers. Die torens langs de ring kunnen dan mooi tot woningen worden omgebouwd, met meer groen! Voor ons als interieurarchitecten ontstaan dan nieuwe uitdagingen om in historische of eigentijdse gebouwen die identiteit van onze opdrachtgevers neer te zetten. Minder vierkante meters maar veel meer karakter met mooie totaalontwerpen!'

**TOT SLOT: WAAR WIL JE ZELF STAAN OVER VIJF JAAR?**

\_'Over vijf jaar zou ik graag meer karakteristieke panden van een interieur willen voorzien. Het maakt mij niet uit of het historische of nieuwe panden zijn, zolang ze maar meer te bieden hebben dan een gevelstramien en een liftkern in het midden.'

**Wat heeft bouwend Nederland me stip nodig?**

'Autovrije binnensteden.'

— **Wat is je favoriete stad?** 'Londen, Madrid, Amsterdam.'

— **Wat is je favoriete Public Space?** 'Straatjes in de Jordaan, Amsterdam, ondanks het toerisme nog lekker plat Amsterdams.'

— **Wat is je favoriete F&B-concept?** 'Elke bar die Margaritas serveert en waar ik met mijn voeten in het zand kan zitten.'

— **Waar neem je zakenrelaties mee naar toe voor een zakenlunch of diner?** 'Mr Porter Amsterdam. De enige plek in Nederland waar het vlees beter smaakt dan in Spanje.'

— **Welke innovatie gaat het verschil maken?** 'De op stapel staande veranderingen in mobiliteit.'