

# MODULE-DENKEN OM DE VRAAG TE TEMMEN

Met een rijke historie ademt de geschiedenis van Croonwolter&dros innovatie en vooruitgang. Zo is het generatie na generatie gegaan bij het bedrijf. Voor directeur Mark van Wordragen is dat niet anders. 'Met modulair-denken kunnen we snel en voorspelbaar slimme installaties ontwerpen en bouwen in onder andere kantoren. Dat is broodnodig; er is geen tijd te verliezen in Nederland.'

De zakelijke carrière van **Mark van Wordragen** is er een die over liefde voor installatietechniek gaat. Met als rode draad: Croonwolter&dros. Na zijn schooltijd vond hij meteen zijn weg bij het roemrijke Wolter&Dros. Klom daar op de maatschappelijke ladder en besloot een korte uitstap te maken naar Imtech. Precies aan de vooravond van de fusie die tot Croonwolter&dros leidde keerde hij terug op het vertrouwde nest. Die betreffende fusie mocht **Mark van Wordragen** zelf mede begeleiden: en zo werden Croon en Wolter&Dros onder de vlag van het grote TBI één krachtige organisatie.

## Zwaardere installaties in projecten

'Ik zou niet anders willen', geeft hij desgevraagd ergens midden in het interview antwoord op de vraag waarom hij rondom technische installaties blijft cirkelen. 'Weet je, door alle technische mogelijkheden wordt de installatietechniek steeds dominanter in de wereld van de bouw en in het functioneren van de maatschappij. De omvang, de complexiteit. De systemen worden letterlijk zwaarder en kennisintensiever, dat zie je overal waar gebouwd wordt. En de markt? Die is veeleisend.'

De directeur kan het weten. Hij is verzot op het vak en loopt als het even kan met

zijn blik omhoog gericht turend naar de installaties in de plafonds van kantoren. 'Het kantoor verandert, dat is de trend', zo zegt hij. 'Minder werkplekken en meer behoefte aan brainstormen en samenwerken. Minder solistisch en meer met elkaar en vooral flexibeler. Daar komt techniek bij kijken. Slimme gebouwen, met gezonde installaties, die comfort geven, die weten waar mensen zijn, wat ze komen doen en daar adequaat op reageren. Dat is onze expertise.'

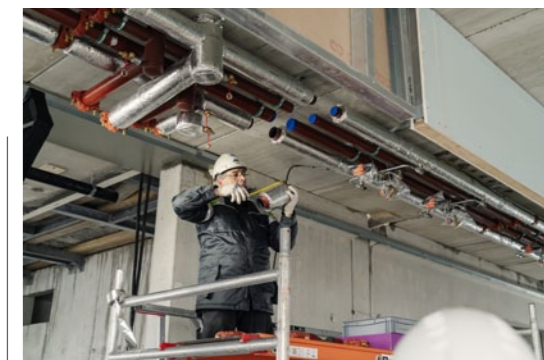
## COVID-19 en daarna

Sinds een jaar en twee maanden is hij onderdeel geworden van het directieteam van Croonwolter&dros. Precies op het

moment dat COVID-19 in Nederland om zich heen sloeg, werd hij als directieteamlid mede eindverantwoordelijk. 'Gelukkig ken ik de organisatie goed, al was het natuurlijk niet het leukste moment om te beginnen', kijkt hij nu terug op die merkwaardige start in maart 2020.

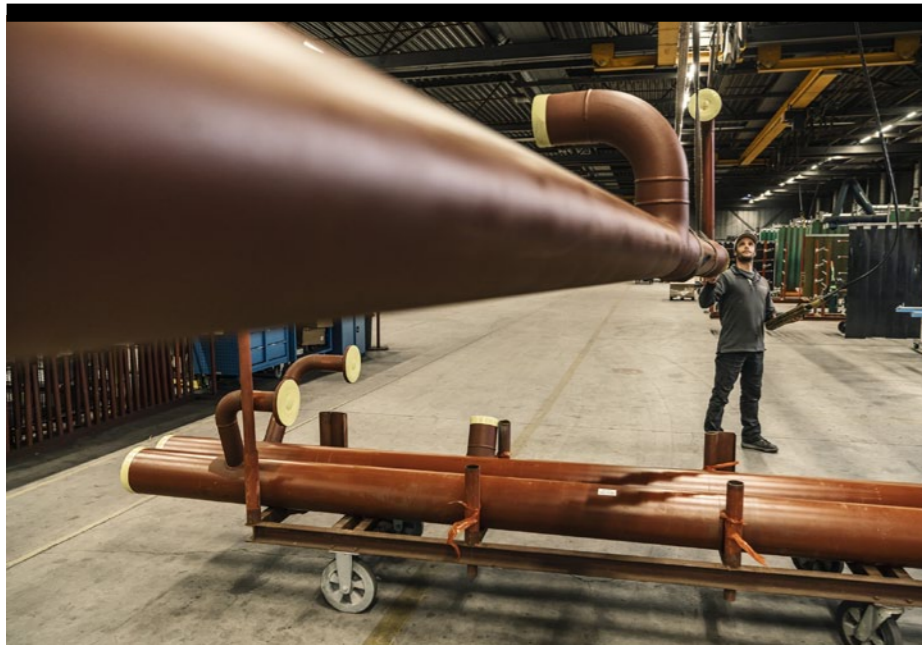
Croonwolter&dros is COVID-19 goed doorgekomen. **Mark van Wordragen** kijkt nu graag vooruit. Na een crisisjaar verwacht hij dat de markt nog even haar adem inhoudt. Dat ziet hij aan de vastgoedinvesteringen die worden gedaan ten opzichte van de bouwopgave die er ligt. De markt van de installatietechniek is niet ineens weg door de verschillende

markt trends als duurzaamheid en technologische ontwikkelingen. 'Hoogconjunctuur of laagconjunctuur: het zal straks versnellen, daar kun je vanuit gaan. Ik zie in ieder geval de aankomende jaren een flink hogere installatie-quote voor me. Door een hausse aan nieuwe investeringen die nodig zijn om aan de marktontwikkelingen te kunnen voldoen en die tot nieuwe projecten leiden, maar ook door de wensen van de eindgebruiker. Kantoorgebruikers, of in ziekenhuizen de patiënten, die willen meer digitale voorzieningen, duurzaamheid, comfort en flexibiliteit en daar reageren vastgoedeigenaren op.



Het zijn schakelpunten die de hele keten laten versnellen. En dan zullen wij, als installatiebranche, anders te werk moeten gaan, willen we kunnen blijven presteren op een hoog niveau en in de snelheid die de markt ons vraagt. Anders ontstaat er een mismatch tussen de vraag en het enorme aanbod.'





## ‘Wij zijn de eerste geweest die van de kolenkachel met een innovatie overgingen op de centrale cv’



### ModuleMakers

Hij begint over de nieuwe venture: ModuleMakers. Een zoveelste innovatie van Croonwolver&dros in haar 144-jarige bestaan. De directeur is er trots op. ‘Door de tijd heen zijn wij de eerste geweest die van de kolenkachel met een innovatie overgingen op de centrale cv. Dat is revolutionair geweest. En daar hebben wij in de loop der jaren mooie innovaties aan toegevoegd met ons ondernemerschap. Die worden toegepast in projecten en onderhoudscontracten als de Rabo-toren in Utrecht, VU-onderzoeksgedebouw, European Patent Office in Rijswijk, in de renovatie van de Tweede Kamer-gebouwen, het Paleis van Justitie in Den Bosch, maar ook in hypermoderne datacenters.’

De naam zegt het al: ModuleMakers is een modulaire oplossing voor installatietechniek waar de sector en slimme, flexibele gebouwen niet langer zonder kunnen, zo is de visie van **Mark van Wordragen**. De installatie-systemen (opwekking en distributie) worden automatisch ontworpen en geconfigureerd door slimme software die door Croonwolver&dros is ontwikkeld en zijn voorzien van alle functies en oplossingen. Gebouwd én getest. Door de gestandaardiseerde modules te combineren,

levert Croonwolver&dros maatwerk en flexibiliteit binnen de productstandaard. ‘Het zorgt voor snelheid, er zijn minder schaarse uren nodig op de locatie en het module-denken reduceert de faalkosten aanzienlijk en verhoogt de veiligheid en draagt bij aan een lager grondstofgebruik. Precies waar de bouw om vraagt.’

### Installatietechniek 2.0

Het is in feite de business van Croonwolver&dros in het hier en nu. ‘Denken in modulaire producten, zodat we door een mix van modulaire producten op maat geschikte oplossingen bedenken voor opdrachtgevers in de verschillende situaties die er altijd zijn op locaties. Oftewel: installatietechniek 2.0. Een combinatie van standaardisering en in producten denken versus het ambacht.’

Het is zijn passie en die van zijn collega's. Hij lacht tijdens het digitale interview. ‘Met onze dienstverlening zijn we bij grote, complexe projecten betrokken. We hebben een wezenlijke zichtbare rol in de maatschappij anno 2021. We laten mensen en organisaties beter presteren met intelligente technologische oplossingen. En die rol zal enkel groeien. Kijk maar naar de trends die er op ons afkomen of al zijn

geland. Van CO<sub>2</sub>-reductie tot een verdere digitaliseringslag, tot modulair bouwen, en de energietransitie. Met de uitdijende schaarste op de arbeidsmarkt - het tekort aan goede vakmannen en -vrouwen - wordt de opgave voor de markt er niet eenvoudiger op.’

### Innovatie

**Mark** verhaalt over het brede vakgebied - ‘van een kraanleertje tot en met de hightech-omgeving van een ziekenhuis’ – en over de gigantische verduurzaming van commercieel vastgoed waar Nederland het aankomende decennium oog in oog mee staat. Het gaat over tunnels, fabrieken, scholen, zorgvastgoed, kantoorgebouwen. Op al die plekken staat Croonwolver&dros voor een uitdagende opgave en is innovatie de weg omhoog, zo vertaalt hij de route voor de aankomende jaren.

‘Op dit moment werken wij voor een beursgenoteerde organisatie aan een project en hebben wij met behulp van een boorrobot in één dag een hele verdieping gerealiseerd met onze ModuleMakers. We tekenen dat vooraf helemaal uit. De gaatjes en de modulaire banen.’ ‘s Ochtends komen we aan en aan het einde van de dag zit de hele installatie erin. Dat is verbazingwekkend en genieten tegelijkertijd’, besluit hij.



### Mark van Wordragen

#### WELKE MOGELIJKHEDEN ZIET U OM BIJ TE DRAGEN TOT EEN GEZOND WERKKLIJMAAT IN STEDEN:

Door onze kennis en kunde van technische oplossingen en producten in te zetten voor een gezond werkklimaat, door middel van slimme gebouwen, modulaire producten en duurzame energie efficiënte gebouwen

#### WAT WORDEN DE TRENDS ALS HET GAAT OM WERKEN IN DE POST COVID-TIJDPERK:

Flexibel in te richten gebouwen die gericht zijn op samenwerken, verbinden, transparant en open zijn en tegelijkertijd een prettige en veilige omgeving bieden, van hoge kwaliteit, waar je graag komt en werkt

#### HOE ZIET DE WERKENDE STAD VAN DE TOEKOMST ERUIT:

Als een open systeem waar mensen en systemen in verbinding staan met elkaar om optimaal gebruik te kunnen maken van elkaars kennis en ontwikkeling. En dat de faciliteiten, zoals gebouwen, hier smart op inspelen

#### WELKE ROL SPELEN GEBOUW EN LOCATIE IN DE NIEUWE WERKWERELD:

Een hele belangrijke faciliterende rol rond het ontmoeten, verbinden en samenwerken **WORDT HET KANTOOR BELANGRIJKER DAN OOI:** Het wordt zeker anders. Er worden andere eisen gesteld en gevraagd aan gebouwen

#### WAT IS HET GROTE VOORBEELD, DE BENCHMARK ALS HET GAAT OM HET IDEALE KANTOOR/WERKLOCATIE:

Dat zijn er vele, afhankelijk van wat het doel is van de werkplek en het kantoor. Maar ons eigen hoofdkantoor (MM25) in Rotterdam is een mooi kantoor dat past bij onze doelstellingen

#### WELKE TECHNOLOGIEËN EN INNOVATIES GAAN IN KANTOREN HET VERSCHIL MAKEN:

Slimme en energie zuinige gebouwen die flexibiliteit in gebruik en omvang kunnen bieden

#### WAT IS DE GROOTSTE OPGAVE VOOR DE BESTAANDE KANTOORRUIMTE:

Invulling geven aan de

veranderende eisen aan kwaliteit, comfort, gezondheid, duurzaamheid en flexibiliteit die benodigd is

#### WELK BEDRIJF HEEFT HET MEEST INNOVATIEVE KANTOOR:

Deloitte heeft met The Edge een innovatief en duurzaam kantoor

#### WAT ZIJN UW TOP-DRIE KANTORENPROJECTEN IN NEDERLAND:

Dat zijn er vele. Maar waar we nu aan werken:

- Beursgenoteerde onderneming met gebouw van 30.000 m<sup>2</sup>
- Paleis van Justitie in 's-Hertogenbosch 40.000 m<sup>2</sup>
- Renovatie van het Tweede Kamer-complex

## ‘Het zorgt voor snelheid, er zijn minder uren nodig en het reduceert de faalkosten aanzienlijk’